



## Une filière de poids

### Europe : tendance au rééquilibrage

Structurellement déficitaire en viande bovine, l'UE à 27 a rééquilibré sa balance commerciale en 2010 et 2011, avec un recul des importations (- 16% en volume sur le 1<sup>er</sup> semestre 2011) et la conquête des marchés à l'export (bassin méditerranéen), essentiellement grâce à un regain de compétitivité-prix par rapport aux viandes du Mercosur.

**La production européenne** (abattages), de 11 millions de tonnes équivalent carcasse (TEC) qui avait baissé de 1,6 % en 2009, **progressé en 2010** de 110 000 TEC (+ 1,4 %), pour couvrir une demande intérieure restée stable et répondre à l'appel de marchés de pays tiers voisins (bassin méditerranéen, Turquie en tête).

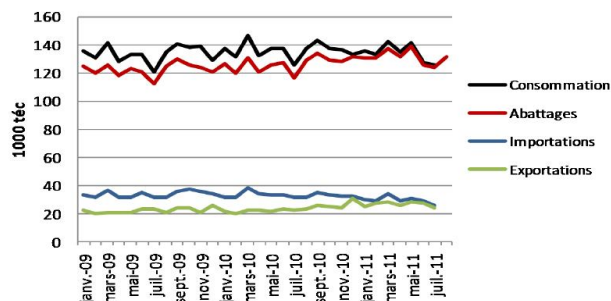
Le déficit de l'UE à 27 s'est donc réduit en 2010, tombant à moins de 1% contre 3% en 2009.

Même si les cours bovins ont progressé en 2011, ils ne sont pas suffisants dans la majorité des contextes pour couvrir l'explosion des coûts de production.

### France : 22% de la production de l'Union européenne

La France héberge le premier cheptel allaitant d'Europe, avec plus du tiers des effectifs. Son marché reste jusqu'alors très intégré à l'UE, (93% de ses importations et 95% de ses exports en volumes sont intra-communautaires). Ces échanges lui permettent d'ajuster sa production (très caractérisée par la production de jeunes bovins mâles en vif ou en carcasse ; 80 à 85 % des brouards français sont exportés en Italie) et sa consommation basée à 75 % sur de la viande rouge de femelles nécessitant des achats de viande de réforme à ses partenaires allemands et irlandais.

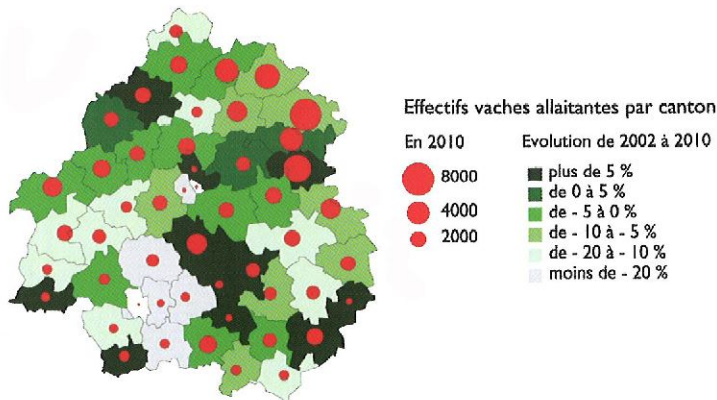
Bilan d'approvisionnement français en viande bovine



Source : GEB-Institut de l'Elevage s'après SSP

Depuis avril 2011, bilan import/export équilibré -> consommation = abattages

### Dordogne : 1/3 des vaches allaitantes de l'Aquitaine



Fonds cartographiques ARTICQUE© Tous droits réservés

### Caractéristiques et évolutions

En 2010, sur le département, environ 3000 exploitants élèvent les 93000 vaches allaitantes. La race Limousine est majoritaire (76%) devant la Blonde d'Aquitaine (14%). Ce cheptel donne naissance annuellement à environ 80 000 produits. Les éleveurs détiennent 83 000 droits à prime "vaches allaitantes".

Depuis 2002, le nombre d'éleveurs bovins viande a diminué de 23% alors que la production n'a diminué que de 4%.

On distingue trois grands systèmes d'élevage bovin allaitant en Dordogne :

- **Les éleveurs de veaux de lait sous la mère (VSLM)** produisent des veaux alimentés au lait de leur mère, abattus en moyenne à 4 mois et demi. Avec 18 000 veaux de lait sous la mère produits par an, la Dordogne est le 2<sup>ème</sup> département producteur français après la Corrèze (Source IPG, 2010).

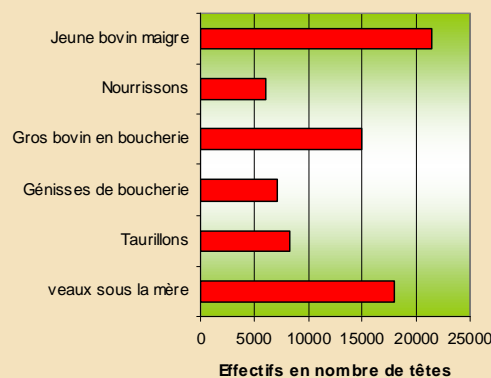
Effectif : 458 élevages spécialisés détenant en moyenne 38 vaches.

- **Les naisseurs (N)** élèvent et vendent des broutards, c'est-à-dire des animaux juste sevrés, et destinés à être engraisés.

Effectif : 865 élevages détenant en moyenne 37 vaches.

- **Les naisseurs-engraisseurs (NE)** élèvent et engraisent leurs bovins. Effectif : 617 élevages détenant en moyenne 44 vaches.

### Vente d'animaux en 2010 (issus du troupeau allaitant)



## Les opérateurs de la filière départementale

### Les organisations de producteurs (OP) et le privé

Sur les 2063 éleveurs détenant plus de 10 vaches nourrices, 1200, soit 60%, sont engagés dans une OP.

L'engagement dans une OP permet de participer à l'organisation du marché, d'inscrire sa production sous un signe d'identification de la qualité et de l'origine, et de bénéficier d'un appui technique. Deux OP basées en Dordogne :

- **ARALEB** (Association régionale Aquitaine-Limousin des éleveurs bovins) : il s'agit d'une OP non commerciale, basée à Thiviers. Elle regroupe 280 exploitants au sein d'un collège "éleveurs" et 71 négociants en bestiaux au sein d'un collège "acheteurs".

- **UNIVIA** : OP commerciale en structure coopérative basée à Thiviers. Elle regroupe 1000 éleveurs et commercialise annuellement 23 000 bovins.

Le commerce privé en dehors des OP représente 1/3 des transactions d'animaux, il est réalisé soit par des transactions directes entre éleveurs, soit par des négociants en bestiaux, soit par la vente directe d'animaux de boucherie.

### Les abatteurs et distributeurs

**ASO Thiviers** (Arcadie Sud Ouest) : outil d'abattage le plus important d'ASO (150 salariés), trois circuits de commercialisation : une centaine de supermarchés, 150 boucheries, et exportation de jeunes bovins. Au total, 10 000 TEC sont abattus sur le site de Thiviers.

**AVLP** (Aquitaine Viande Limousin Périgord) : basée à Ribérac, filiale d'ASO (51 %) et de UNIVIA-Périgord Bétail (49 %), elle réalise l'abattage et la commercialisation de ses VSLM auprès de 150 boucheries haut de gamme.

**Périgord Viande** : grossiste traditionnel qui abat à Bergerac et vend régionalement à une quarantaine de bouchers.

**Bétail Viande Astérienne** : basé à St-Astier, expédie principalement des gros bovins de race Blonde d'Aquitaine vers une cinquantaine de boucheries haut de gamme du sud-est de la France.

**Sca Le Pré Vert** : abat des animaux bio et les commercialise auprès d'une vingtaine de boucheries et de la restauration collective.

**Le département consomme seulement 1/4 de sa production**

### Des structures techniques adaptées et complémentaires

**Pôle Elevage** de la Chambre d'Agriculture Dordogne  
Coulounieix-Chamiers - Tél. 05 53 45 47 50

**ASSELDOR** (Association des éleveurs de Dordogne)  
Coulounieix-Chamiers - Tél. : 05 53 35 88 99

**Génétique - Reproduction** : Génétic'A  
Maurens - Tél. : 05 53 22 20 40

**Contrôle de Performances** : Bovin Croissance  
Coulounieix-Chamiers - Tél. : 05 53 35 88 30

**Sanitaire** : GDSB (Groupement de défense sanitaire du bétail) - Coulounieix-Chamiers - 05 53 35 89 30

#### Syndicats de race :

Syndicat des éleveurs Limousin - Tél. : 05 53 35 88 99

Synd. des éleveurs Blonde d'Aquit. - Tél. : 05 53 91 57 11

#### Fermes de références :

Réseau d'élevage bovin Aquitaine et Limousin  
Tél : 05 53 45 47 66

#### Formation - Expérimentation :

Lycée Agricole La Peyrouse - Ferme des Chaulnes -  
Coulounieix-Chamiers - Tél : 05 53 02 62 00

## Un engagement fort dans les signes d'identification de la qualité et de l'origine



## Un réseau de distribution important

En plus des rayons "boucherie" des grandes et moyennes surfaces, on recense 226 boucheries artisanales réparties sur l'ensemble du département. Depuis 2002, leur nombre est relativement stable.

(Source : Chambre de Métiers de la Dordogne)

## Les repères technico-économiques

La modélisation des systèmes provient du Réseau d'Élevage Bovin Limousin. Tous les systèmes sont décrits pour 2 UMO (=1 couple d'exploitants) en conjoncture 2010..

	VSLM	Naisseur	Naisseur-engraisseur
SAU	55 ha	95 ha	95 ha
Assolement	51 ha de prairies 4 ha céréales	91 ha de prairies 4 ha céréales	81 ha de prairies 10 ha de céréales 4 ha de maïs ensilage
Ventes annuelles	26 VSLM mâles 17 VSLM femelles 8 réformes	38 broutards (8 mois) 22 broutardes (10 mois) 15 réformes	35 taurillons (16 mois) 20 génisses (19 mois) 14 réformes
Vêlages	55 (57 mères)	80 (84 mères)	75 (79 mères)
UGB	59	103	124
Chargement zooteknique	1,15 UGB/ha SFP	1,14 UGB/ha SFP	1,46 UGB/ha SFP

### Marge brute bovine par UGB en 2010

	VSLM	Naisseur	N-E
<b>Produits :</b>			
Ventes bovines	985 €	645 €	695 €
Aides bovines	195 €	130 €	100 €
<b>TOTAL</b>	<b>1 180 €</b>	<b>775 €</b>	<b>795 €</b>
<b>Charges :</b>			
Aliments	108 €	83 €	125 €
Frais vétérinaires, contrôle, reproduction	119 €	95 €	89 €
Commercialisation, taxes	24 €	17 €	18 €
Charges fourragères	43 €	49 €	47 €
<b>TOTAL</b>	<b>294 €</b>	<b>244 €</b>	<b>279 €</b>
<b>MARGE BRUTE PAR UGB</b>	<b>886 €</b>	<b>531 €</b>	<b>516 €</b>



# Les points forts et les problématiques

## Les points forts de la filière

- 1/3 de la production de viande bovine d'Aquitaine
- De nombreux produits sous signe d'identification de la qualité et de l'origine
- 2<sup>ème</sup> producteur de veau de lait sous la mère en France
- Valorisation de la surface en herbe
- Plus de 2000 éleveurs allaitants produisant plus de 10 bovins par an

## Les problématiques de la filière

- Comment se démarquer par une identification d'origine ?
- Comment améliorer les conditions de travail ?
- Comment rendre moins lourd le poids du capital d'exploitation afin de permettre à des jeunes d'accéder à cette production ?
- Comment le troupeau allaitant peut-il résister à la concurrence des importations (Mecosur) ?
- La production d'animaux finis permet de conserver localement un maximum de plus-value pour les éleveurs ou les entreprises d'aval. Comment aider au développement de l'engraissement ?



# Les aides aux éleveurs

- Le plan départemental bovin viande avec des actions concernant l'installation sous forme sociétaire, l'amélioration des conditions de travail et la génétique.
- AREA/ PMBE / PPE / PVE (Agriculture respectueuse de l'environnement en Aquitaine / Plan de modernisation des bâtiments d'élevage / Plan performance énergétique / Plan végétal environnement) permettent de financer des constructions, aménagements, mises aux normes de bâtiments, investissements relatifs à l'économie d'énergie ou énergie renouvelable, investissements relatifs à une meilleure utilisation des produits phytosanitaires pour des projets supérieurs à 4 000 €.

A qui s'adresser ?

ASSELDOR,  
Chambre d'Agriculture  
ou  
organisations  
professionnelles (OP)

# Les actions Chambre d'Agriculture

- Suivi et valorisation des résultats des fermes de références
- Animation de la filière
- Formation, communication
- Accompagnement des projets d'installation ou de création d'atelier
- Accompagnement technique (alimentation, reproduction...)
- En partenariat avec le Conseil Général, élaboration et gestion du plan départemental bovin



Cette plaquette est réalisée grâce au concours financier :



Boulevard des Saveurs - Cré@Vallée Nord  
COULOUNIEUX CHAMIERES  
Adresse postale :  
CS 10250 24060 - PERIGUEUX CEDEX 9  
www.dordogne.chambagri.fr  
Contact : 05 53 35 88 92

