



## GIEE 2020-2023

### GIEE PASTURA: Innovation en Périgord Vert sur les pratiques de gestion fourragère, au menu : de l'herbe, des couverts et du feuillage.

**Structure porteuse:** Association Création Dynamique Agricole en Périgord Vert

**Structure d'accompagnement :** Chambre d'agriculture de Dordogne

**Nombre d'agriculteurs engagés dans le GIEE Pastura:** 11 actifs

#### ➤ LES PRINCIPALES PRODUCTIONS DU GROUPE :

Le groupe était constitué de 12 exploitations au dépôt du GIEE en février 2020: tous ont des élevages pâturants; 4 en bovins viande; 4 en bovins lait (dont 1 mixte avec bovin viande secondaire); 3 en ovins lait; 1 en caprin avec bovin viande en secondaire. Suite à un accident, un des membres s'est désengagé du GIEE.

#### ➤ LES PARTENAIRES DU GIEE

Le PNR Périgord Limousin  
AFAF : Association Française d'AgroForesterie  
La Chambre des Pays de la Loire : Céline Peudpièce, vétérinaire spécialisée aroma et phytothérapie dans cette structure.  
Lycée agricole La Peyrouse à Périgueux

#### ➤ CARACTÉRISTIQUES PARTICULIÈRES

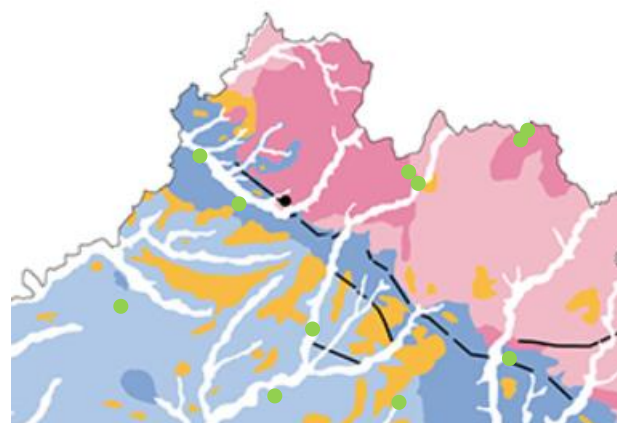
Huit agriculteurs sont engagés en bio, quatre sont en conventionnel. Ils possèdent des systèmes d'exploitations diversifiés.

#### ➤ LE CONTEXTE PÉDOCLIMATIQUE DU TERRITOIRE DU GIEE

Les membres du GIEE sont sur deux régions naturelles différentes: le Périgord cristallin, la nature des sols est acide et sablo-limoneuse, la roche mère est soit dominée par du schiste et du gneiss soit par du granit. Le pH naturellement autour de 4,5 à 5,5 ce qui rend l'amendement calcique incontournable. Le taux de MO est souvent supérieur à 3 mais avec une MO bloquée par la faible activité biologique.

Le Périgord Ribéracois s'étend sur un plateau calcaire, plus propice aux cultures, localement présence de causses. Le pH peut être supérieur à 8 bloquant le phosphore et la potasse. Les argilo-calcaires sont souvent de faibles profondeurs.

Une partie du territoire est dans le PNR Périgord Limousin.



- fonds de vallées et terrasses alluviales
- dépôts détritiques du tertiaire (galets, graviers, sables, argiles)
- calcaires du crétacé (calcaires hétérogènes)
- calcaires du jurassique (calcaires durs)
- roches cristallines métamorphiques (gneiss, schistes)
- roches cristallines granitiques

## ➤ Séchage en grange

Une partie du GIEE souhaitaient étudier l'opportunité ou pas de passer en séchage en grange, la plus grande motivation étant l'arrêt de l'ensilage et arriver à faucher à la meilleure période / qualité de l'herbe.

Après 4 jours de formation comprenant des visites dans le Puy de Dôme, il en ressort d'autres intérêts: diminution des frais vétérinaires par amélioration de la santé globale du cheptel; confort de travail au sec dans l'odeur du foin dans la griffe plutôt que dehors avec une dessileuse; qualité fromagère du lait permettant la fabrication de pâtes pressées; qualité du foin; image positive de cette pratique...

Le coût était estimé en 2021 entre 1000 à 1300€/T de MS séchée.

Pour favoriser le séchage, plusieurs possibilités

Utiliser la chaleur naturelle sous toiture et la ramener sous le foin, cela peut être du bac acier, des panneaux photovoltaïques...

Utiliser un déshumificateur mais attention au coût de l'énergie nécessaire!

Utiliser la technique CogénAir de l'entreprise BASE avec des panneaux thermovoltaïques.

L'augmentation des tarifs des matériaux a retardé les deux projets les plus avancés. D'autres remettent à 3 à 5 ans cet investissement.



## ➤ Arbres fourragers

Les arbres étant très présents dans le Périgord vert, cette ressource peut elle être une opportunité? Comment utiliser les arbres?

Etat des connaissances, visite de l'INRAE de Lusignan, essai dans les exploitations... Au final, l'arbre fourrager n'est pas considéré comme une ressource à proprement parlé car il est difficile de connaître les quantités de MS d'une lisière de bois, d'un arbre en trogne, d'un bois pâturé... Les agriculteurs du GIEE n'ont pas été séduits par une autre alternative: le murier blancs plantés en densité très forte (25 000 pieds/ha). Mais ils utilisent les arbres en fonction des besoins et des sécheresses qui sévissent. Certains ont planté des haies pour les exploiter dans quelques années. Certaines espèces d'arbres présentent des MAT intéressantes et d'une manière générale, la présence de tanin et la diversité des sources d'alimentation contribue à une meilleure santé de l'animal.



## ➤ Les couverts végétaux pâturés

Les couverts peuvent être une ressource non négligeables en fin d'été pour les éleveurs. Le GIEE a ainsi fait analyser plusieurs couverts et a réalisé un essai en pleine sécheresse de l'année 2022; avec 3 mélanges sur des vaches allaitantes: sorgho; millet+moha; moha.

*Les actions de formation, information et communication réalisées (les liens utiles)*

<https://dordogne.chambre-agriculture.fr/innovation-expe/innoverenagronomie/suivre-les-collectifs-de-producteurs/les-groupes-giee/>