

ANALYSE MENSUELLE DES FLUX BOVINS

OBSERVATOIRE DÉPARTEMENTAL

1er semestre 2021

Attention : Depuis le 1er Janvier 2020 pour les effectifs de vaches dans la catégorie "croisés et autres" sont prises en compte toutes les vaches présentes de + de 36 mois (Hors Limousines, Blondes d'Aquitaine, Prim Holstein, Montbéliardes et Normandes).

Cheptel départemental : Nouvelle baisse du cheptel souche (-8% / 1er semestre 2018) et 4ème année consécutive de baisse des naissances (-9% / 1er semestre 2018).

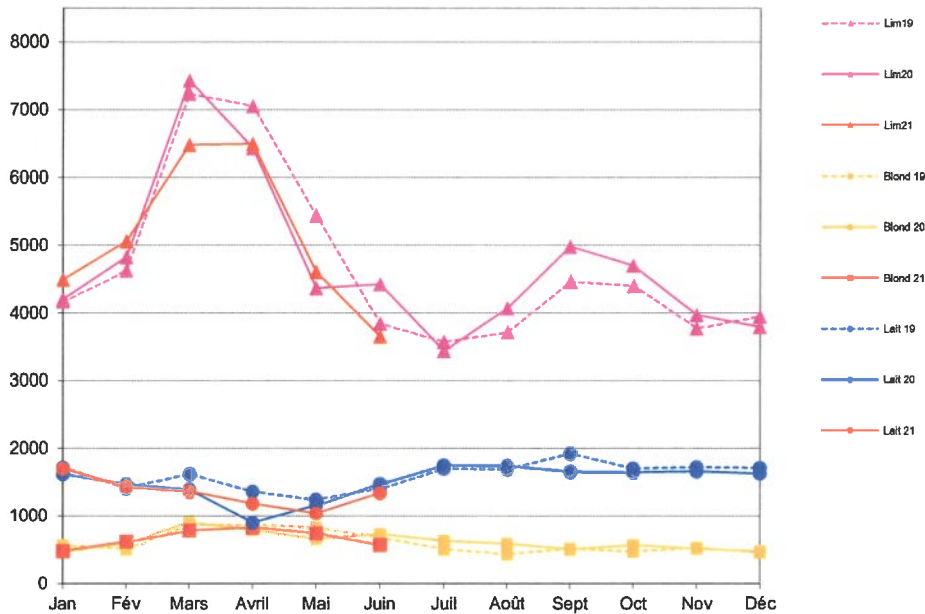
Vaches de réformes : Production régionale en baisse depuis le début de l'année. Le marché sur la femelle de boucherie est dynamique, la demande soutient les prix. La tendance "manger mieux et local" chez le consommateur, poussée par la crise sanitaire, est favorable à ce marché.

Broutards : La cotation stagne depuis mai sous les valeurs observées les années précédentes . Le marché du bovin maigre est plutôt fluide mais la demande limitée des engraisseurs ne permet pas de rattrapper les prix observés les années précédentes.

Jeunes Bovins : Si le cours s'est légèrement redressé en début d'année, tout en restant inférieur à la moyenne triennale 2018-19-20, il stagne depuis Avril. Ce marché, très dépendant de l'exportation et de la RHD, a souffert pendant la crise du COVID (fermeture des restaurants, arrêt du tourisme dans les pays importateurs, ...) et a bien du mal à retrouver des couleurs.

Veaux sous la mère : Si la fermeture des restaurants fut pénalisante, la demande des ménages est tonique au bénéfice des veaux labels. Ce marché de niche se maintient grâce à ces veaux de qualité qui trouvent leur place dans les boucheries et les GMS, circuits de distribution privilégiés par les Français durant la crise sanitaire. Le marché reste intransigeant avec les veaux de moyenne et bas de gamme.

Naissances par races



Naissances de produits Limousins 34

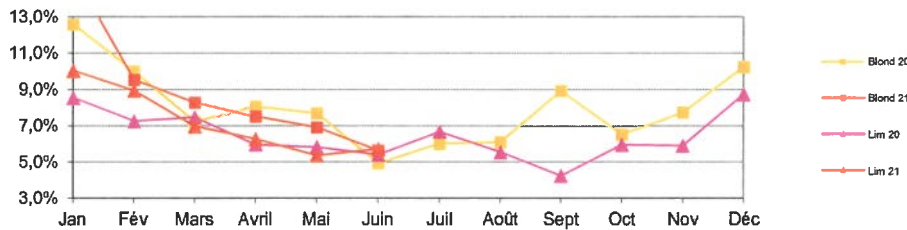
	2020	2021	%
1 Trim	16 456	16 028	-2,6%
2 Trim	15 216	14 744	-3,1%
3 Trim	12 477	-	
4 Trim	12 448	-	
	56 597	30 772	

Naissances de produits lait ou mixte 46, 56, 66, 39

	2020	2021	%
1 Trim	4 476	4 492	0,4%
2 Trim	3 528	3 548	0,6%
3 Trim	5 140	-	
4 Trim	4 924	-	
	18 068	8 040	

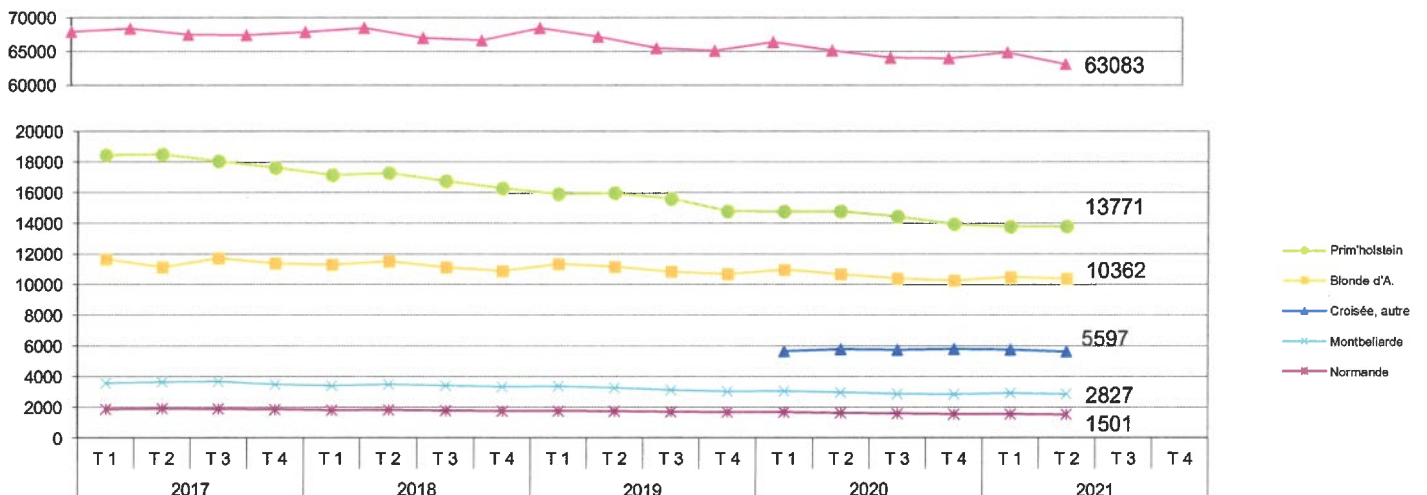
Naissances de produits blonds 79

	2020	2021	%
1 Trim	1 969	1 888	-4,1%
2 Trim	2 190	2 134	-2,6%
3 Trim	1 728	-	
4 Trim	1 565	-	
	7 452	4 022	



Taux de mortalité des veaux avant 28 jours selon le mois de naissance

Effectifs vaches allaitantes de + de 36 mois et vaches laitières de + de 30 mois



Mortalité globale (toutes races)

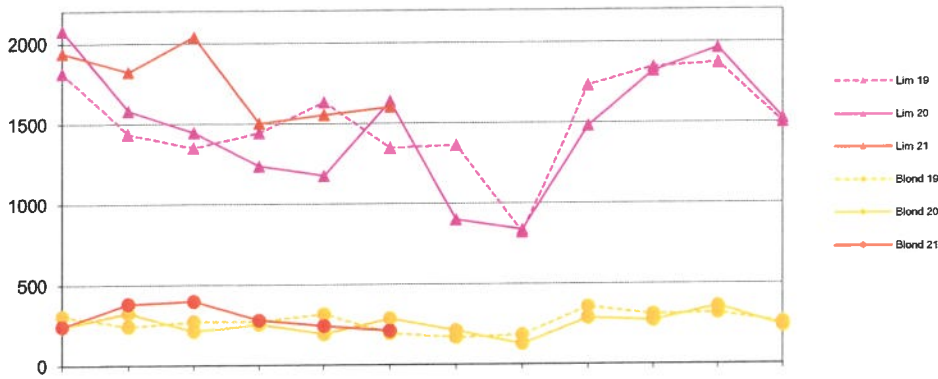
Mortalité de 0 à 6 mois

	2019	2020	2021	%
1 Trim	3 044	3 030	3 153	3,9%
2 Trim	2 409	2 196	2 285	3,9%
3 Trim	2 111	1 990	-	
4 Trim	2 279	2 482	-	
	9 843	9 698	5 438	

Mortalité à plus de 6 mois

	2019	2020	2021	%
1 Trim	1 502	1 314	1 612	18,5%
2 Trim	1 243	1 127	1 144	1,5%
3 Trim	1 254	1 191	-	
4 Trim	1 223	1 273	-	
	5 222	4 905	2 756	

Sorties broutards M et F de 2 à 12 mois



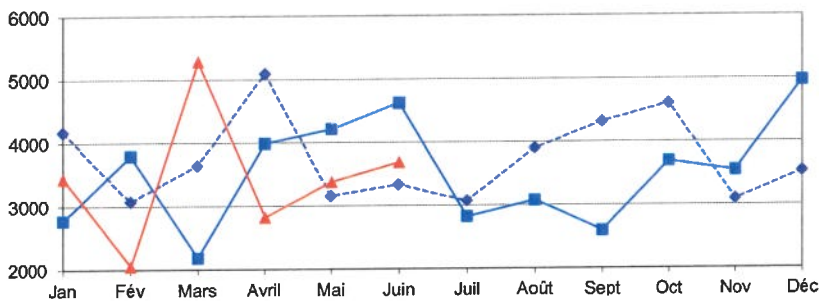
Broutards limousins M et F

	2020	2021	%
1 Trim	5 103	5 800	13,7%
2 Trim	4 047	4 653	15,0%
3 Trim	3 214	-	
4 Trim	5 301	-	
	17 665	10 453	

Broutards blonds M et F

	2020	2021	%
1 Trim	776	1 017	31,1%
2 Trim	731	728	-0,4%
3 Trim	623	-	
4 Trim	865	-	
	2 995	1 745	

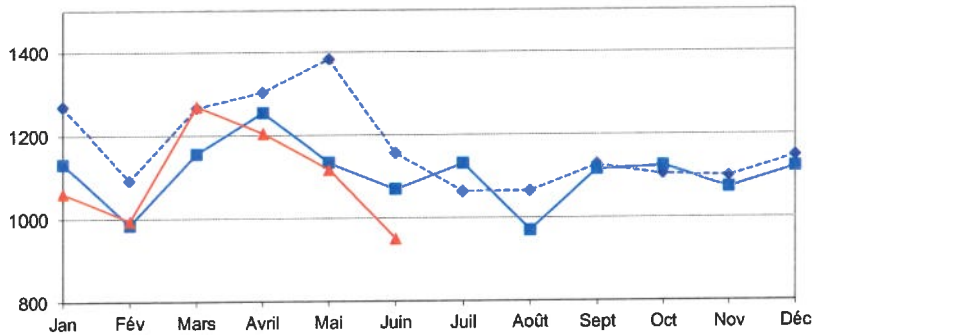
Sorties veaux de boucherie



Veaux de boucherie

	2020	2021	%
1 Trim	8 745	10 771	23,2%
2 Trim	12 823	9 875	-23,0%
3 Trim	8 496	-	
4 Trim	12 201	-	
	42 265	20 646	

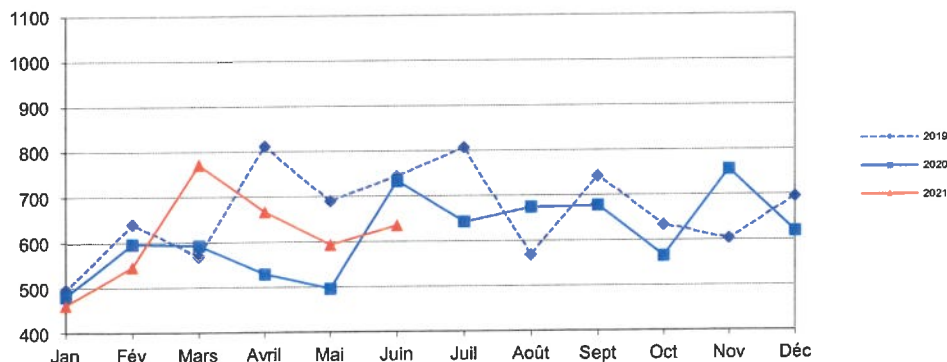
Sorties veaux sous la mère



Veaux de lait sous la mère

	2020	2021	%
1 Trim	3 270	3 323	1,6%
2 Trim	3 458	3 270	-5,4%
3 Trim	3 217	-	
4 Trim	3 320	-	
	13 265	6 593	

Sorties taurillons (cumul)



Taurillons moins 12 mois

	2020	2021	%
1 Trim	289	376	30,1%
2 Trim	256	251	-2,0%
3 Trim	203	-	
4 Trim	288	-	
	1 036	627	

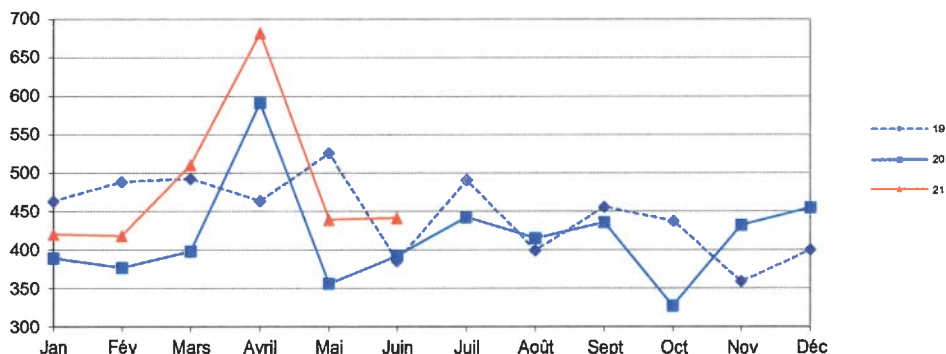
Taurillons 12 / 20 mois

	2020	2021	%
1 Trim	1 099	1 084	-1,4%
2 Trim	1 297	1 373	5,9%
3 Trim	1 572	-	
4 Trim	1 331	-	
	5 299	2 457	

Taurillons 20 / 26 mois

	2020	2021	%
1 Trim	281	316	12,5%
2 Trim	205	270	31,7%
3 Trim	220	-	
4 Trim	321	-	
	1 027	586	

Sorties boucherie femelles race à viande - de 36 mois (cumul)



Génisses - 12 mois

	2020	2021	%
1 Trim	167	142	-15,0%
2 Trim	150	164	9,3%
3 Trim	58	-	
4 Trim	104	-	
Total	479	306	

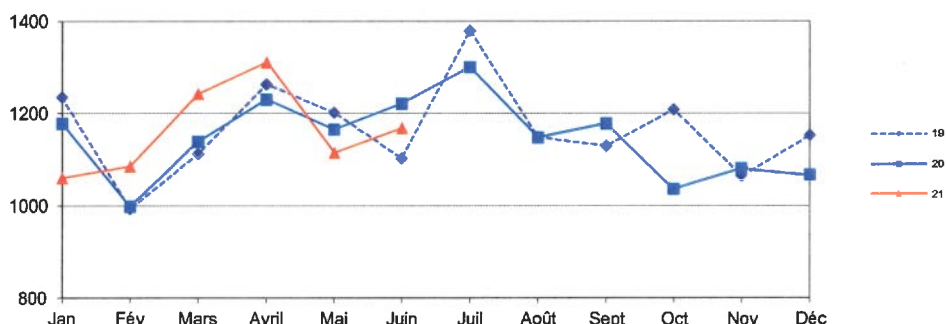
Génisses 12 / 28 mois

	2020	2021	%
1 Trim	583	775	32,9%
2 Trim	810	911	12,5%
3 Trim	796	-	
4 Trim	689	-	
Total	2 878	1 686	

Génisses 28 / 36 mois

	2020	2021	%
1 Trim	414	431	4,1%
2 Trim	379	487	28,5%
3 Trim	439	-	
4 Trim	421	-	
Total	1 653	918	

Sorties vaches de boucherie de race à viande (cumul)



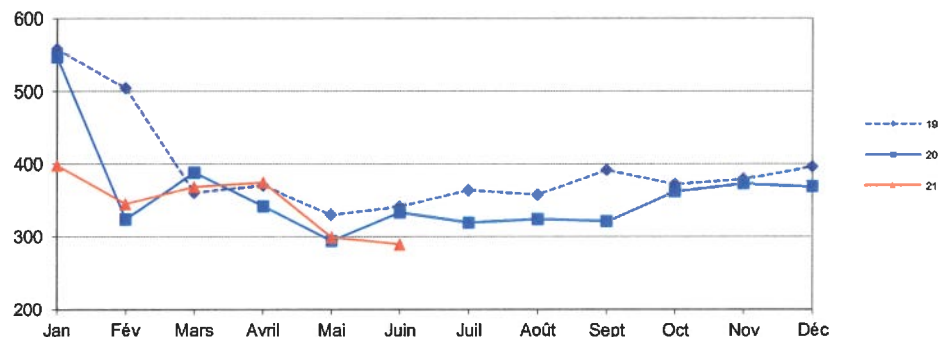
Génisses et jeunes vaches 3 à 9 ans

	2020	2021	%
1 Trim	1 778	1 789	0,6%
2 Trim	2 184	2 001	-8,4%
3 Trim	2 087	-	
4 Trim	1 708	-	
Total	7 757	3 790	

Réformes viande plus de 9 ans

	2020	2021	%
1 Trim	1 537	1 598	4,0%
2 Trim	1 432	1 593	11,2%
3 Trim	1 539	-	
4 Trim	1 476	-	
Total	5 984	3 191	

Sorties boucherie réformes laitières (cumul)



Réformes lait 3 / 9 ans

	2020	2021	%
1 Trim	1 079	904	-16,2%
2 Trim	813	761	-6,4%
3 Trim	792	-	
4 Trim	941	-	
Total	3 625	1 665	

Réformes lait plus de 9 ans

	2020	2021	%
1 Trim	180	207	15,0%
2 Trim	156	201	28,8%
3 Trim	172	-	
4 Trim	163	-	
Total	671	408	

Travail réalisé avec le concours financier du FEADER et de la Région Nouvelle-Aquitaine - Juillet 2021



Renseignements - Elodie PEYRAT - pôle élevage - CHAMBRE D'AGRICULTURE DE LA DORDOGNE - Tél : 05 53 45 47 50