

ANALYSE MENSUELLE DES FLUX BOVINS

OBSERVATOIRE DÉPARTEMENTAL

2^{ème} trimestre 2019

Naissances : La baisse des naissances, déjà constatée sur le 1^{er} trimestre 2019, se poursuit mais de façon moins marquée. Cette tendance s'explique en partie par une diminution du cheptel départemental, en effet depuis 2012 les arrêts d'activité étaient largement compensés par l'agrandissement des cheptels existants ce qui n'est plus vrai aujourd'hui.

Veaux sous la mère : Dynamique positive sur les mois d'avril et mai, avec une production au moins identique à celle de 2017 sur la même période. Un regain de courte durée car les sorties sur le mois de juin sont très faibles.

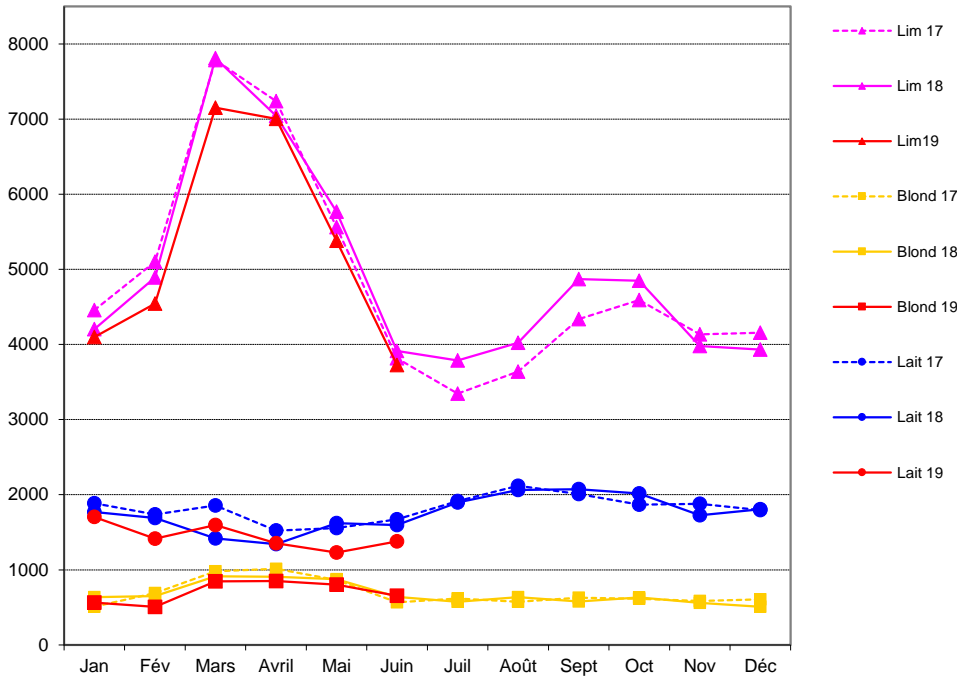
Génisses de boucherie : Augmentation des sorties de génisses finies qui perdure sur le second trimestre, ce qui vient confirmer le frein à l'agrandissement des troupeaux.

L'élevage bovin de Dordogne en quelques chiffres (au 01/01/2019) :

Focus sur les élevages de plus de 50 Vaches Allaitantes (VA) :

	% de cheptels de + 50 VA / Nb total de cheptels allaitants		% de vaches dans les cheptels de + 50 VA / Nb total de vaches des cheptels allaitants	
	2009	2018	2009	2018
Naisseur	24%	31%	51%	61%
Naisseur-Engraisseurs	52%	61%	77%	86%
Veaux Sous La Mère	28%	41%	52%	67%
Veaux Lourds	27%	43%	52%	71%
Total tous types de systèmes confondus	31%	40%	59%	71%

Naissances par races



Naissances de produits Limousins 34

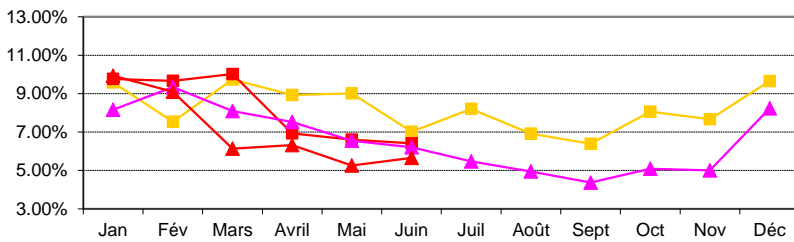
	2018	2019	%
1 Trim	16 908	15 793	-6.6%
2 Trim	16 725	16 112	-3.7%
3 Trim	12 679	-	
4 Trim	12 760	-	
	59 072	31 905	

Naissances de produits lait ou mixte 46, 56, 66, 39

	2018	2019	%
1 Trim	4 880	4 714	-3.4%
2 Trim	4 561	3 963	-13.1%
3 Trim	6 035	-	
4 Trim	5 548	-	
	21 024		

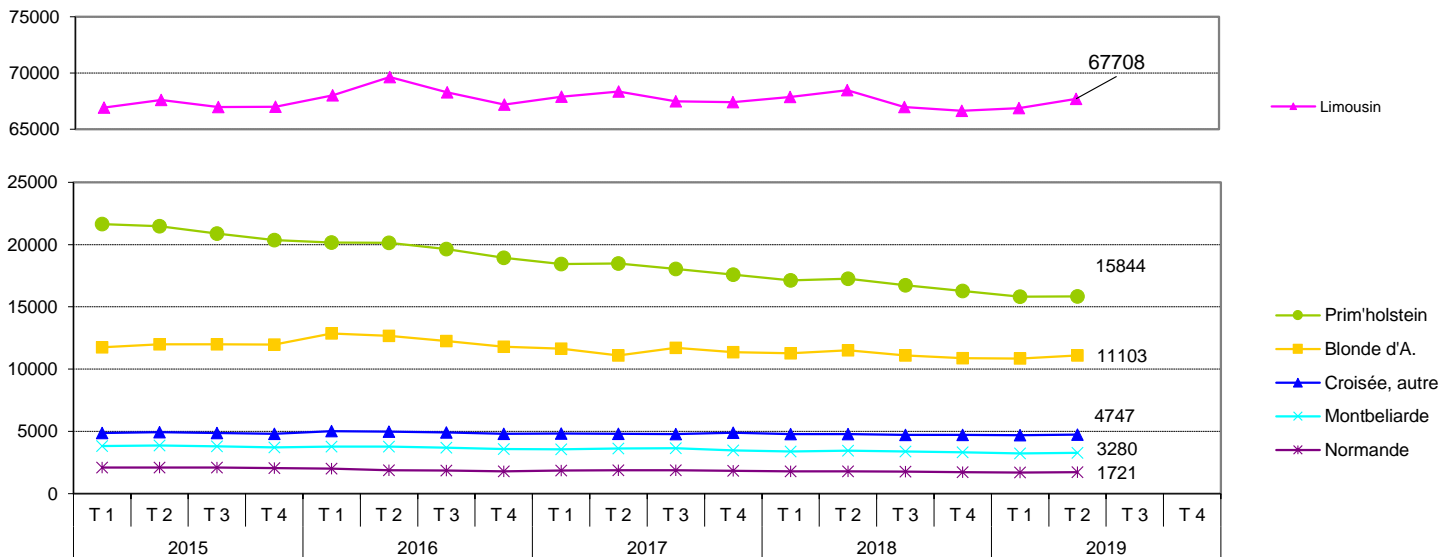
Naissances de produits blonds 79

	2018	2019	%
1 Trim	2 201	1 918	-12.9%
2 Trim	2 426	2 309	-4.8%
3 Trim	1 788	-	
4 Trim	1 701	-	
	8 116	4 227	



Taux de mortalité des veaux avant 28 jours selon le mois de naissance

Effectifs vaches allaitantes de + de 36 mois et vaches laitières de + de 30 mois



Mortalité globale (toutes races)

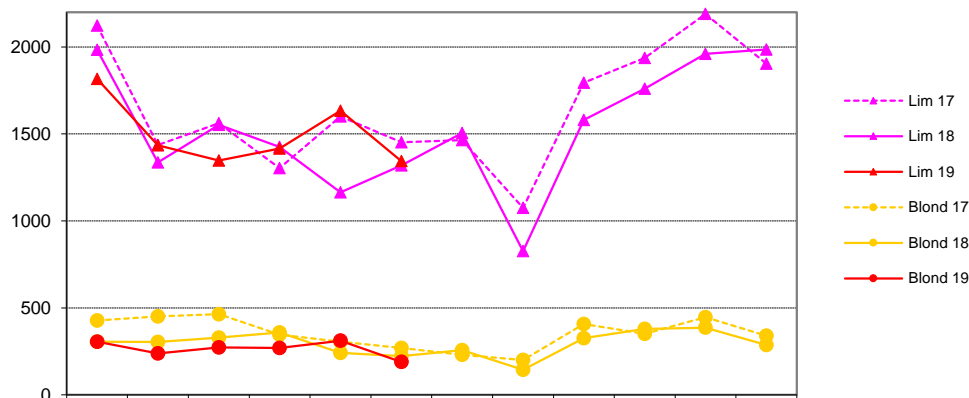
Mortalité de 0 à 6 mois

	2017	2018	2019	%
1 Trim	3 189	3 255	3 007	-7.6%
2 Trim	2 448	2 867	2 349	-18.1%
3 Trim	2 192	2 216	-	
4 Trim	2 309	2 398	-	
	10 138	10 736	5 356	

Mortalité à plus de 6 mois

	2017	2018	2019	%
1 Trim	1 618	1 386	1 456	5.1%
2 Trim	1 205	1 156	1 219	5.4%
3 Trim	1 175	1 217	-	
4 Trim	1 288	1 278	-	
	5 286	5 037	2 675	

Sorties broutards M et F de 2 à 12 mois



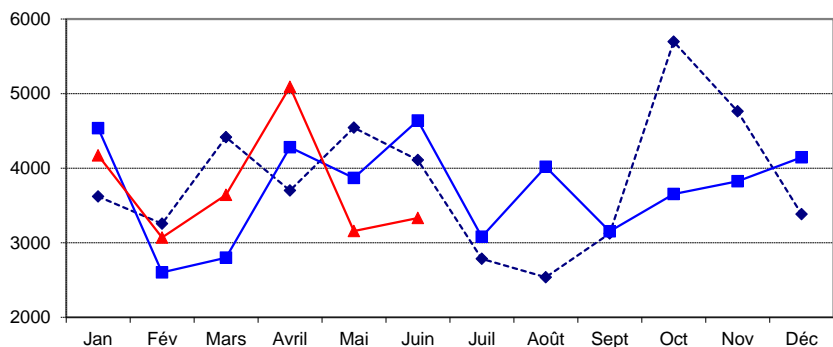
Broutards limousins M et F

	2018	2019	%
1 Trim	4 873	4 599	-5.6%
2 Trim	3 908	4 394	12.4%
3 Trim	3 911	-	
4 Trim	5 708	-	
	18 400	8 993	

Broutards blonds M et F

	2018	2019	%
1 Trim	938	816	-13.0%
2 Trim	822	770	-6.3%
3 Trim	727	-	
4 Trim	1 052	-	
	3 539	1 586	

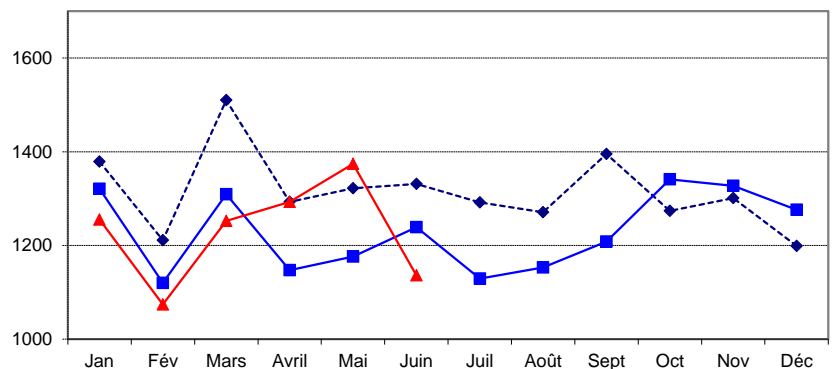
Sorties veaux de boucherie



Veaux de boucherie

	2018	2019	%
1 Trim	9 937	10 885	9.5%
2 Trim	12 787	11 580	-9.4%
3 Trim	10 250	-	
4 Trim	11 620	-	
	44 594	22 465	

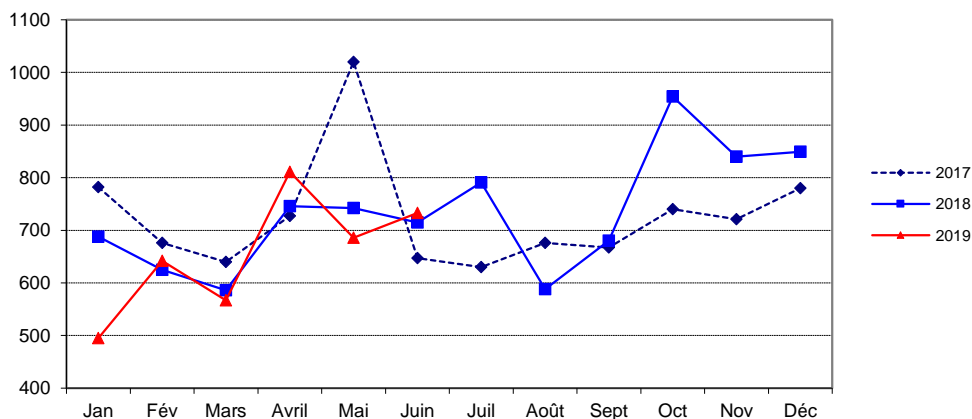
Sorties veaux sous la mère



Veaux de lait sous la mère

	2018	2019	%
1 Trim	3 750	3 581	-4.5%
2 Trim	3 562	3 803	6.8%
3 Trim	3 490	-	
4 Trim	3 944	-	
	14 746	7 384	

Sorties taurillons (cumul)



Taurillons moins 12 mois

	2018	2019	%
1 Trim	240	316	31.7%
2 Trim	243	327	34.6%
3 Trim	282	-	
4 Trim	315	-	
	1 080	643	

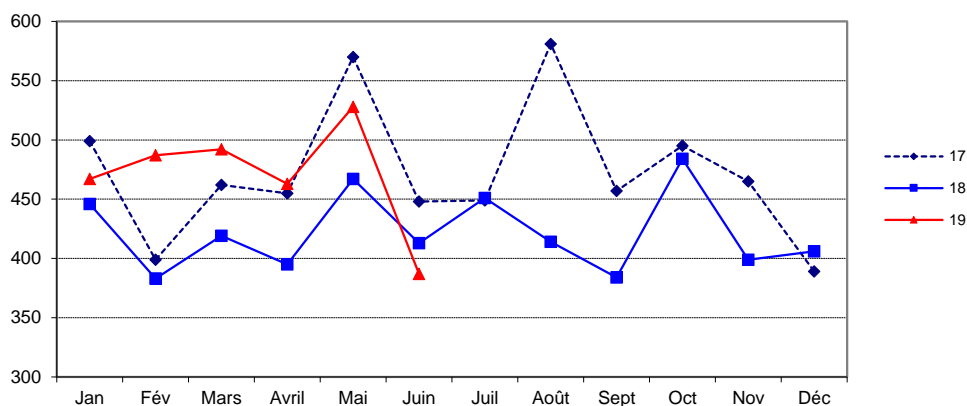
Taurillons 12 / 20 mois

	2018	2019	%
1 Trim	1 295	1 016	-21.5%
2 Trim	1 641	1 636	-0.3%
3 Trim	1 518	-	
4 Trim	1 858	-	
	6 312	2 652	

Taurillons 20 / 26 mois

	2018	2019	%
1 Trim	364	372	2.2%
2 Trim	319	267	-16.3%
3 Trim	259	-	
4 Trim	470	-	
	1 412	639	

Sorties boucherie femelles race à viande - de 36 mois (cumul)

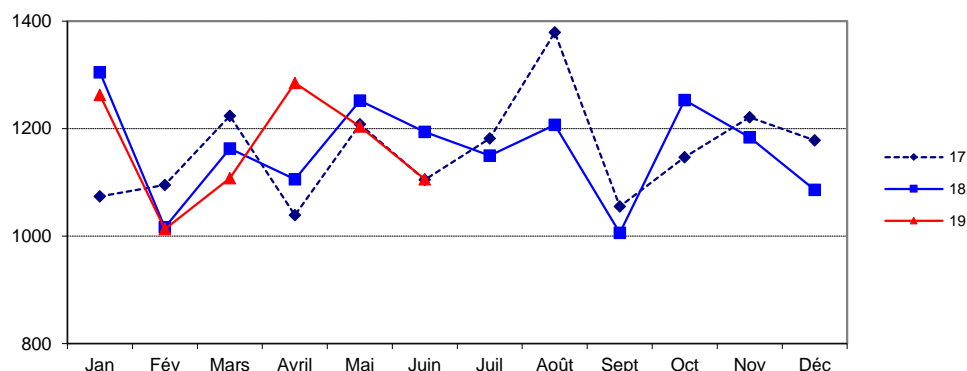


Génisses - 12 mois			
	2018	2019	%
1 Trim	146	184	26.0%
2 Trim	132	174	31.8%
3 Trim	132	-	
4 Trim	111	-	
	521	358	

Génisses 12 / 28 mois			
	2018	2019	%
1 Trim	676	754	11.5%
2 Trim	773	740	-4.3%
3 Trim	717	-	
4 Trim	752	-	
	2 918	1 494	

Génisses 28 / 36 mois			
	2018	2019	%
1 Trim	426	508	19.2%
2 Trim	370	464	25.4%
3 Trim	400	-	
4 Trim	426	-	
	1 622	972	

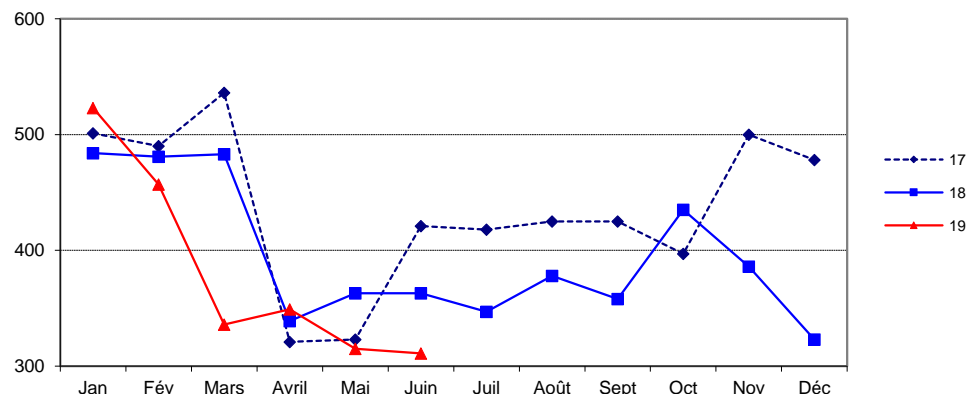
Sorties vaches de boucherie de race à viande (cumul)



Génisses et jeunes vaches 3 à 9 ans			
	2018	2019	%
1 Trim	1 858	1 866	0.4%
2 Trim	1 990	2 067	3.9%
3 Trim	1 814	-	
4 Trim	1 860	-	
	7 522	3 933	

Réformes viande plus de 9 ans			
	2018	2019	%
1 Trim	1 626	1 518	-6.6%
2 Trim	1 562	1 528	-2.2%
3 Trim	1 549	-	
4 Trim	1 663	-	
	6 400	3 046	

Sorties boucherie réformes laitières (cumul)



Réformes lait 3 / 9 ans			
	2018	2019	%
1 Trim	1 208	1 111	-8.0%
2 Trim	893	820	-8.2%
3 Trim	905	-	
4 Trim	943	-	
	3 949	1 931	

Réformes lait plus de 9 ans			
	2018	2019	%
1 Trim	240	205	-14.6%
2 Trim	172	155	-9.9%
3 Trim	178	-	
4 Trim	201	-	
	791	360	

Travail réalisé avec le concours financier du FEADER et de la Région Nouvelle-Aquitaine - Juillet 2019

